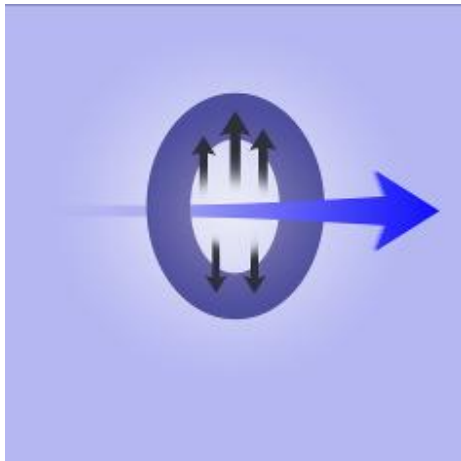


Livret d'accueil des stagiaires



IRM Le Havre Centre cd.qxp 15/01/09 9:49 Page 1



Sélographe CD PMS 233 - PMS Process Back
Impression sur Souten Blanc - Everest Thermique



Sélographe CD PMS 305 - PMS Process Back
Impression sur Souten Blanc - Everest Thermique

SOMMAIRE :

I/ Présentation du service

II/Le métier de manipulateur

III/ Modalités d'encadrement

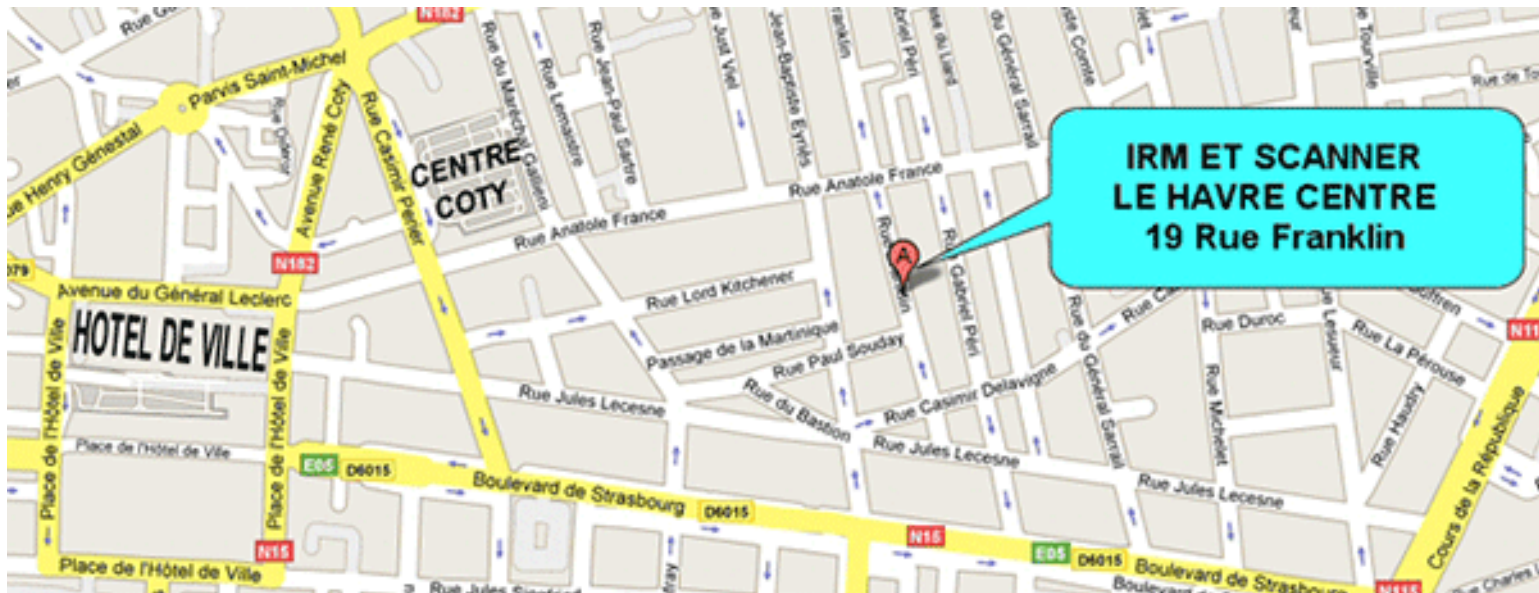
IV/ Votre stage

V/ Bilan global de votre stage

I/ Présentation du service :

1) Organisation :

Plan d'accès :



Le Centre d'imagerie scanner-IRM Le Havre-Centre, se situe au 19 rue Franklin au Havre.

Le numéro de téléphone est le 02.35.22.33.30.

Un parking est à disposition pour les patients et les personnels.

Les stagiaires sont invités à stationner à l'extérieur de la structure.



Ce centre d'imagerie accueille chaque année 15 000 patients pour la réalisation de scanner ou d'IRM à visée diagnostique.

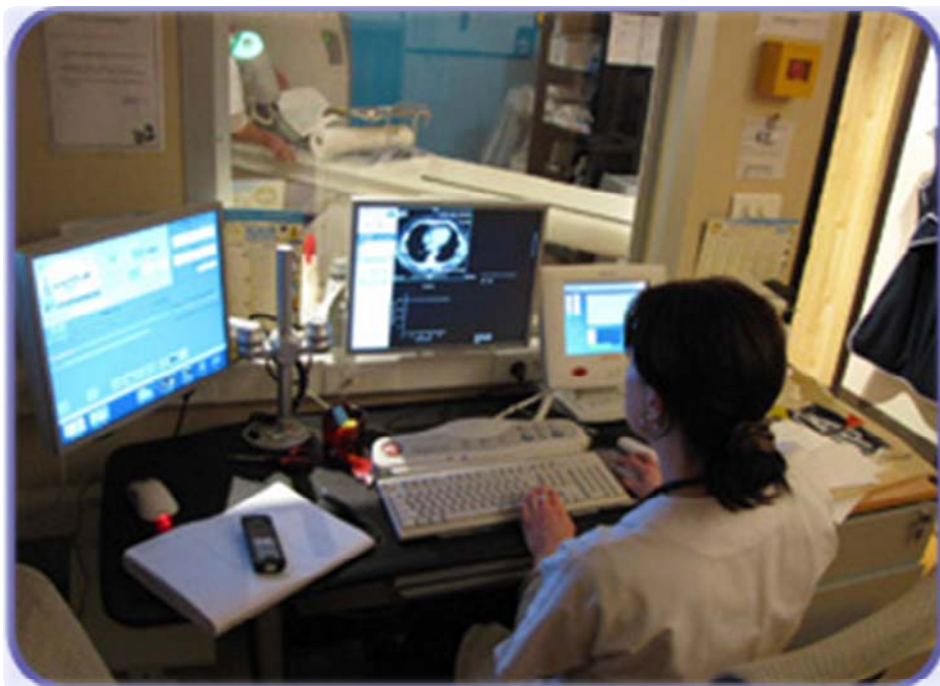
Le centre possède une IRM Toshiba 1.5 Tesla depuis août 2011, et un scanner General Electric de 16 barrettes en 2008.

Ce livret d'accueil vous présente le service, son organisation et les situations professionnelles rencontrées.

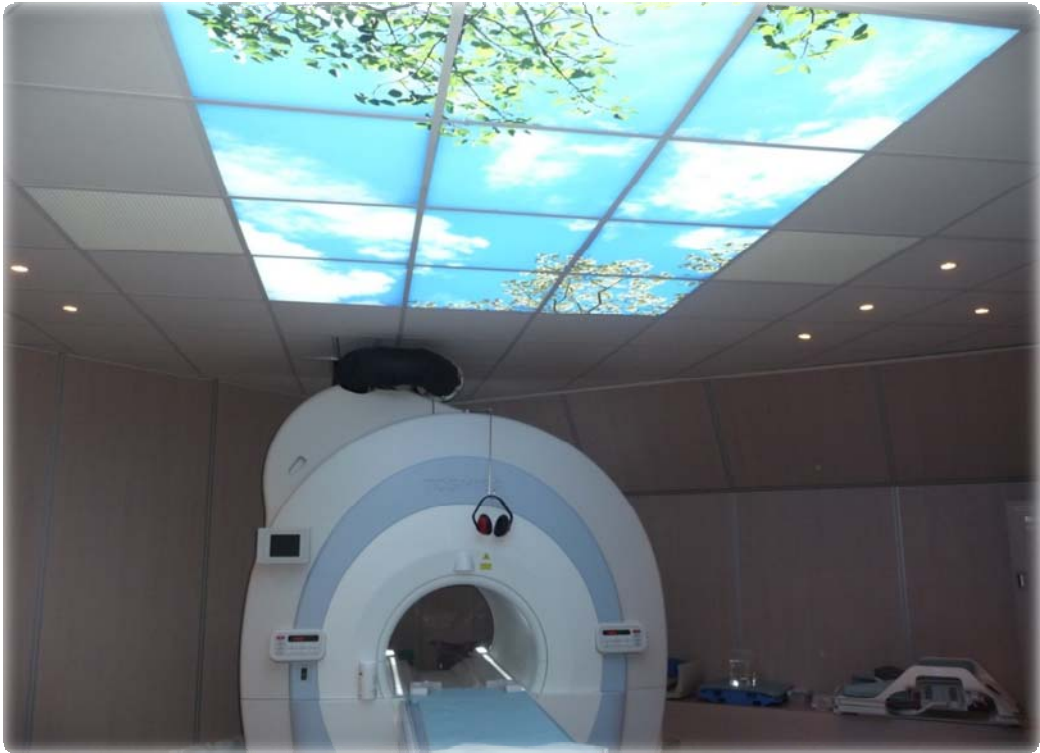
Le scanner :



Console du scanner



L'IRM :

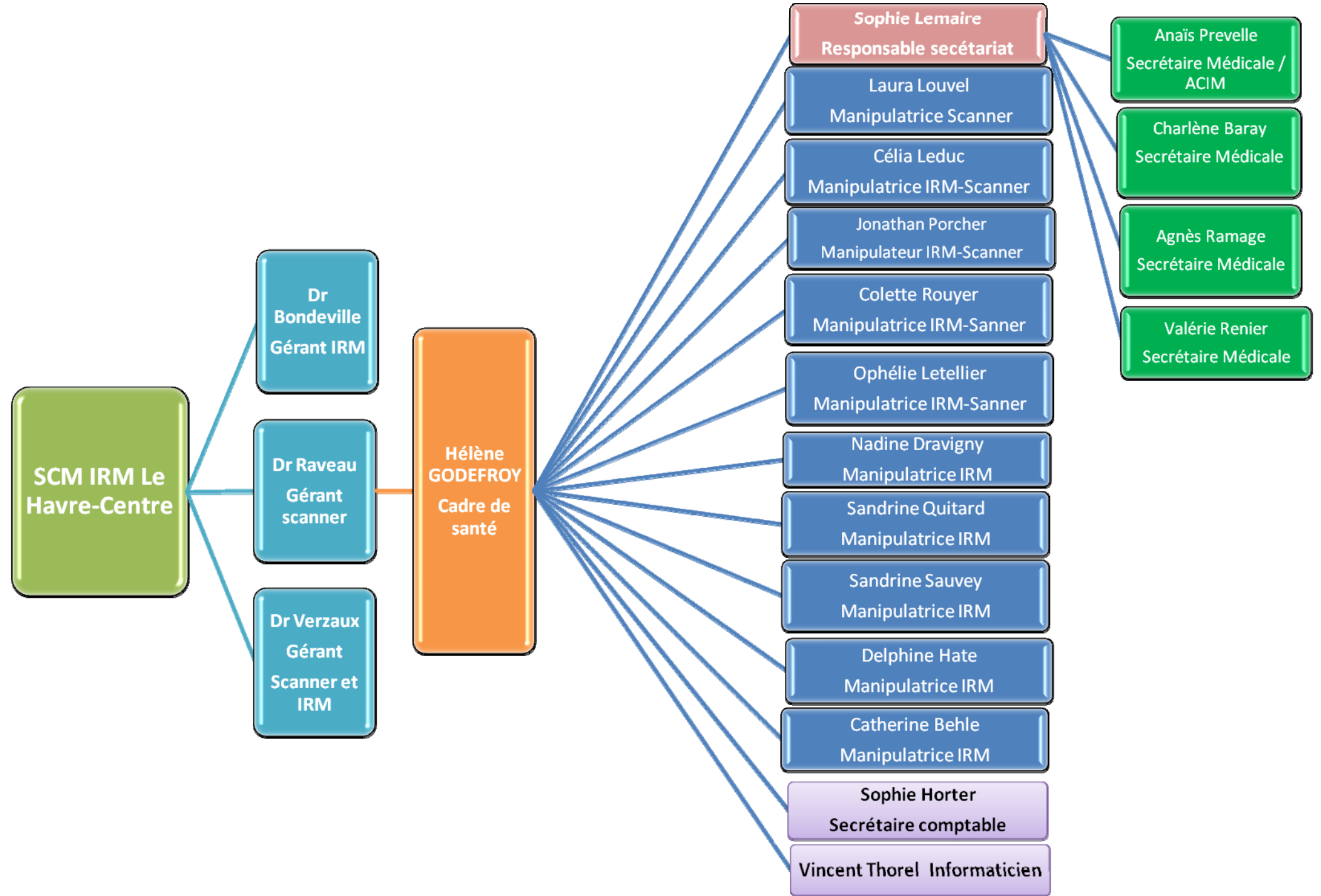


L'accueil :



Les salles d'attentes :

2) Organigramme



Si le stagiaire a des questions précises sur certains domaines, il peut s'adresser aux différents référents :

Colette Rouyer: Référente sur les déchets et le linge

Ophélie Letellier: Référente Hygiène

Jonathan Porcher : Personne Compétente en Radioprotection

Célia Leduc : Tuteur

II/ LE METIER DE MANIPULATEUR :

Les manipulateurs d'électroradiologie médicale sont des professionnels de santé qui assurent des activités techniques et de soin en imagerie médicale, en médecine nucléaire, en exploration fonctionnelle et en radiothérapie.

Champ d'intervention :

Les manipulateurs d'électroradiologie médicale exercent au sein d'équipes pluridisciplinaires (médecins, chirurgiens, secrétaires, physiciens, soignants,...) dans les structures de santé publiques ou privées, dans le respect des dispositions légales et réglementaires.

Le référentiel d'activités est constitué de 10 activités :

1. Accueil de la personne soignée et recueil des données.
2. Information de la personne soignée et mise en œuvre des soins dans le cadre de la continuité des soins.
3. Réalisation de soins à visée diagnostique et thérapeutique dans le champ de l'imagerie, la médecine nucléaire, la radiothérapie et les explorations fonctionnelles.
4. Exploitation, gestion et transfert des données et images.
5. Mise en œuvre des mesures de radioprotection.

6. Mise en œuvre des mesures liées à la qualité et à la prévention des risques.
7. Organisation des activités et gestion administrative.
8. Contrôle et gestion des matériels, dispositifs médicaux et produits.
9. Formation et information des professionnels et étudiants.
10. Veille professionnelle et recherche.

Le référentiel du diplôme est constitué de dix compétences :

1. Analyser la situation clinique de la personne et déterminer les modalités des soins à réaliser.
2. Mettre en œuvre les soins à visées diagnostique et thérapeutique en imagerie médicale, médecine nucléaire, radiothérapie et explorations fonctionnelles, en assurant la continuité des soins.
3. Gérer les informations liées à la réalisation des soins à visée diagnostique et thérapeutique.
4. Mettre en œuvre les règles et les pratiques de radioprotection des personnes soignées, des personnels et du public.
5. Mettre en œuvre les normes et principes de qualité, d'hygiène et de sécurité pour assurer la qualité des soins.
6. Conduire une relation avec la personne soignée.
7. Evaluer et améliorer ses pratiques professionnelles.
8. Organiser son activité et collaborer avec les autres professionnels de santé.
9. Informer et former.
10. Rechercher, traiter et exploiter les données scientifiques et professionnelles.

III/ Les modalités d'encadrement :

L'étudiant sera accueilli par le maître de stage et/ou le tuteur afin de définir les objectifs personnels.

Un entretien de mi-stage pourra être organisé par le tuteur pour faire un premier bilan des points positifs et des points à améliorer. Il aura comme finalité d'amener l'étudiant à s'exprimer sur ses attentes, ses difficultés rencontrées, et de déterminer les objectifs à atteindre.

Enfin, une évaluation de fin de stage sera réalisée par le maître de stage et le tuteur afin de compléter la feuille de stage ou le portfolio.

Le centre d'imagerie est spécialisé dans :

- l'ostéoarticulaire et l'imagerie du sport
- l'imagerie de la femme
- l'exploration urologique
- l'exploration neurologique et dans la prise en charge des AVC
- l'exploration digestive en particulier par coloscopie virtuelle

L'élève pourra voir les compétences :

**COMPETENCE 1 : ANALYSER LA SITUATION CLINIQUE DE LA
PERSONNE ET DETERMINER LES MODALITES DES SOINS A
REALISER**

- Pertinence des informations recherchées et sélectionnées au regard d'une situation clinique
- Pertinence de l'analyse de la situation clinique
- Pertinence de l'analyse de la prescription médicale
- Adaptation des actes de soins à la situation clinique

**COMPETENCE 2 : METTRE EN ŒUVRE LES SOINS A VISEE
DIAGNOSTIQUE ET THERAPEUTIQUE EN IMAGERIE
MEDICALE EN ASSURANT LA CONTINUTE DES SOINS**

- Pertinence du choix des différents matériels et des dispositifs médicaux
- Conformité des actes de soins aux règles de bonnes pratiques
- Conformité de positionnement de la personne soignée
- Pertinence du choix et du réglage des paramètres d'acquisition.
- Exactitude du centrage du patient
- Conformité de la préparation et de l'administration des produits de contraste, médicaments et radiopharmaceutiques au regard de la prescription
- Opportunité du déclenchement de l'appareil de diagnostic
- Effectivité de la surveillance de la personne au cours du déroulement de l'acquisition
- Pertinence des résultats de l'acquisition au regard de la prescription
- Qualité de la coopération avec l'intervenant pour les actes invasifs

**COMPETENCE 3 : GERER LES INFORMATIONS LIEES A LA
REALISATION DE SOINS A VISEE DIAGNOSTIQUE OU
THERAPEUTIQUE**

- Fiabilité et pertinence des informations transmises aux autres professionnels, liées au déroulement de l'examen, à la situation clinique et à la continuité des soins
- Cohérence entre les données d'acquisition et les données et images produites par post-traitement
- Pertinence et intégrité des données et images transmises et/ou archivées

**COMPETENCE 4 : METTRE EN ŒUVRE LES REGLES ET LES
PRATIQUES DE RADIOPROTECTION DES PERSONNES
SOIGNEES, DU PERSONNEL ET DU PUBLIC**

- Optimisation des doses délivrées à la personne soignée
- Limitation des doses d'exposition pour le personnel et le public
- Identification et traçage des doses délivrées
- Pertinence et qualité des informations données à la personne soignée en matière de radioprotection

- Pertinence et qualité des informations données aux professionnels et au public et au public en matière de radioprotection

COMPETENCE 5 : METTRE EN PEUVRE LES NORMES ET PRINCIPES DE QUALITE, D'HYGIENE ET DE SECURITE POUR ASSURER LA QUALITE DES SOINS

- Conformité des pratiques aux principes et règles de pharmacovigilance
- Conformité du nettoyage, de la désinfection, du conditionnement et de la stérilisation des dispositifs médicaux
- Conformité des l'application des procédures de sécurité des personnes en IRM
- Pertinence des modalités de soins concourant à la bientraitance de la personne soignée

COMPETENCE 6 : CONDUIRE UEN RELATION AVEC LA PERSONNE SOIGNEE

- Pertinence de l'analyse de la situation relationnelle
- Qualité de la démarche de soutien et d'accompagnement de la personne en fonction de l'acte et de la situation clinique
- Mode de communication adapté à la situation
- Pertinence des informations transmises à la personne soignée

COMPETENCE 7 : EVALUER ET AMELIORER SES PRATIQUES PROFESSIONNELLES

- Pertinence de l'analyse dans l'application de la prescription et/ou l'utilisation du protocole pour une situation donnée
- Pertinence de l'analyse dans l'application des règles de qualité, de sécurité, d'ergonomie, de traçabilité, de radioprotection, d'hygiène

**COMPETENCE 8 : ORGANISER SON ACTIVITE ET
COLLABORER AVEC LES AUTRES PROFESSIONNELS DE
SANTÉ**

-Pertinence dans l'identification et la prise en compte du champ d'intervention des différents acteurs

-Qualité de la collaboration entre les différents professionnels

Fiabilité et régularité des opérations d'entretien et de maintenance des équipements dans son domaine de responsabilité

COMPETENCE 9 : INFORMER ET FORMER

- Qualité de l'accueil des professionnels et personnes en formation

- Qualité de l'évaluation des connaissances et des savoir-faire mis en œuvre par les professionnels et personnes en formation

COMPETENCE 10 : RECHERCHER, TRAITER ET EXPLOITER LES DONNEES SCIENTIFIQUES ET PROFESSIONNELLES

- Pertinence de l'objet de la recherche dans le cadre d'une problématique professionnelle
- Pertinence de la problématique posée
- pertinence des données au regard d'une problématique posée

ACTES, ACTIVITES ET TECHNIQUES DE SOINS

- Entretien préliminaire à l'investigation ou au traitement
- Réalisation des soins de confort et d'hygiène
- Pose d'un abord veineux
- Préparation d'un champ opératoire
- Réalisation d'un examen scanographique
- Réalisation d'un examen remnographique
- Préparation et administration d'un produit de contraste à l'aide d'un injecteur automatique
- Information de la personne bénéficiant d'un examen ou d'un traitement sur les mesures de radioprotection à respecter pour elle-même et son entourage
- Recherche des contre- indications liées à l'exposition des personnes à un champ magnétique intense
- Réalisation d'un contrôle qualité

Rôle de chaque acteur :

- **Le maître de stage** est responsable de l'organisation et du suivi de l'encadrement de l'étudiant en stage.

Il accueille et intègre l'étudiant, il apporte toutes les informations nécessaires sur le lieu de stage et informe sur le parcours à suivre par l'étudiant.

Il présente l'étudiant aux équipes et s'assure de son intégration, il assure le suivi de la formation de l'étudiant, il s'assure de la qualité de l'encadrement de proximité et règle les difficultés éventuelles.

- **Le tuteur** est un manipulateur d'électroradiologie médicale

Le tuteur est responsable de l'encadrement pédagogique en stage, il assure un accompagnement pédagogique, il reçoit les étudiants et évalue leur progression.

Il répond aux questions des étudiants, assure l'évaluation des compétences acquises. Il identifie les points forts et les difficultés et aide l'étudiant à s'auto évaluer.

Il peut être amené à organiser une séance d'apports théoriques à la demande du stagiaire.

- **Les personnes de proximité** assurent le suivi et la formation de l'étudiant, elles organisent les activités d'apprentissage de l'étudiant, en lien avec les éléments du référentiel de compétence, questionnent, expliquent,

montrent, mènent des activités en duo et laissent progressivement l'étudiant mener des activités en autonomie. Ces personnes guident, indiquent ce qui est conforme aux bonnes pratiques et ce qui doit être amélioré. Elles expliquent les risques : réglementation, sécurité, ...

Au scanner-IRM Le Havre Centre, votre maître de stage est **Mme Hélène GODEFROY**, cadre de santé et manipulatrice en électroradiologie médicale.

Votre tuteur est **Melle Célia LEDUC**, manipulatrice en électroradiologie médicale.

Règles particulières d'organisation :

Vous devrez apporter vos blouses et votre dosimètre passif pour le stage en scanner.

Pour le midi, une cuisine est mise à votre disposition ainsi qu'un réfrigérateur, un micro-onde et des couverts.

Un vestiaire est mis à votre disposition.

IV / Votre stage :

Vous devrez tout d'abord, prendre contact une semaine avant le début du stage auprès de la cadre de santé : **Mme GODEFROY** ou **Melle LEDUC** au **02.35.22.33.33** afin de connaître vos horaires.

Le centre d'imagerie est ouvert de **7h30 à 19h30**, il vous sera donc possible de travailler sur des amplitudes horaires variables en fonction de la programmation des vacations. L'amplitude maximum étant de 10 heures consécutives comprenant 30 minutes de repas .

En cas d'absence ou de retard, vous devez informer la cadre de service.

Le **premier objectif** du service est de permettre à l'étudiant de s'épanouir en l'aidant à mettre en adéquation ses objectifs personnels et les situations professionnelles possibles.

Les attentes du service :

1. En termes de connaissances :

- Fondamentaux d'anatomie
- Technologie
- Hygiène

2. En termes de savoir-faire :

- Réalisation des soins de base (sécurité, hygiène, installation confortable du patient)
- Prise en charge globale du patient de l'accueil au rendu du dossier

3. En termes de savoir être :

- Esprit d'équipe
- Adaptation
- Intégration
- Ecoute
- Disponibilité
- Respect de la hiérarchie, du patient et de l'équipe

- Discrétion
- Respect du secret médical
- Curiosité intellectuelle
- Tenue vestimentaire adaptée
- Ponctualité
- Assiduité
- Initiative
- Dynamisme

Déroulement de votre stage :

Le premier jour, vous serez accueilli par votre tuteur qui vous présentera le service, prendra connaissance de vos objectifs personnels, vous présentera à l'équipe.

Le stagiaire devra se munir de la grille d'auto-évaluation remplie pour son premier jour de stage.

A imprimer sur ce lien : [grille d'auto evaluation.xlsx](#)

La première semaine est surtout une semaine d'adaptation à l'organisation du service et d'intégration.

A la fin de celle-ci, l'élève devra maîtriser le circuit de prise en charge du patient (interrogatoire, installation du patient, pose de cathéter, préparation de l'injecteur automatique)

Elle permet à l'étudiant d'effectuer les gestes relevant de son niveau d'étude.

Les autres semaines de stages permettent à l'étudiant d'améliorer les points discutés en bilan de mi stage, de manipuler la console et d'utiliser et comprendre les bons paramètres d'acquisitions, et ainsi, d'adapter le choix du protocole en fonction de chaque patient

Les objectifs généraux :

- **Prise en charge d'un patient :**

Etablir une bonne communication avec le patient en l'informant et le rassurant, être à son écoute, installer le patient pour l'examen à réaliser, préparer la salle et le surveiller pendant le déroulement de l'examen.

- **Motivation :**

Montrer de l'intérêt pour les différentes activités du service notamment en participant et en posant des questions.

- **Matériels :**

Connaître l'ensemble des matériels et savoir les situer dans les salles d'examens

- Matériels de confort et de contention = coussins, cales, planche de transfert
- Matériels stériles = champ stériles avec matériels nécessaires à l'examen réalisé (infiltrations)
- Entretien des matériels et dispositifs.
- Chariot d'urgence

- **Dossier clinique :**

Lire et transmettre le dossier patient et toujours questionner le patient afin d'éviter les contre indications et de connaître l'indication de l'examen.

- **Règles de radioprotection :**

- La femme est-elle enceinte ?
- Bien placer le patient afin qu'il soit coopérant.

- Radioprotection du personnel soignant.
- Radioprotection du patient

- **Paramètres de l'image :**

- Choisir le protocole adapté

ATTENTION ADAPTER LES PARAMETRES EN FONCTION DE L'INDICATION ET DU PATIENT

- **Compétences techniques:**

Aptitude à savoir prendre des décisions dans l'acquisition et pour la qualité des images sous contrôle d'un professionnel.

Les ressources documentaires internes du service :

De nombreux livres ainsi que des protocoles sont mis à votre disposition.

Les protocoles regroupent : les protocoles d'examens et les différentes procédures internes du service.

•Avez-vous eu des réponses claires à vos interrogations ? Oui
Non

• Avez-vous atteint vos objectifs ? Oui Non

•Avez-vous acquis de nouvelles compétences ? Oui Non

•Si oui lesquelles?

•Avez-vous reçu des apports théoriques ? Oui Non

•Si oui lesquelles?

•Suite à votre stage êtes-vous globalement:

- Très satisfait.

- Satisfait.

- Peu satisfait.

- Pas satisfait du tout.

